

Observateurs, visons le **VERT!**

Becky Stewart et Kate Bredin

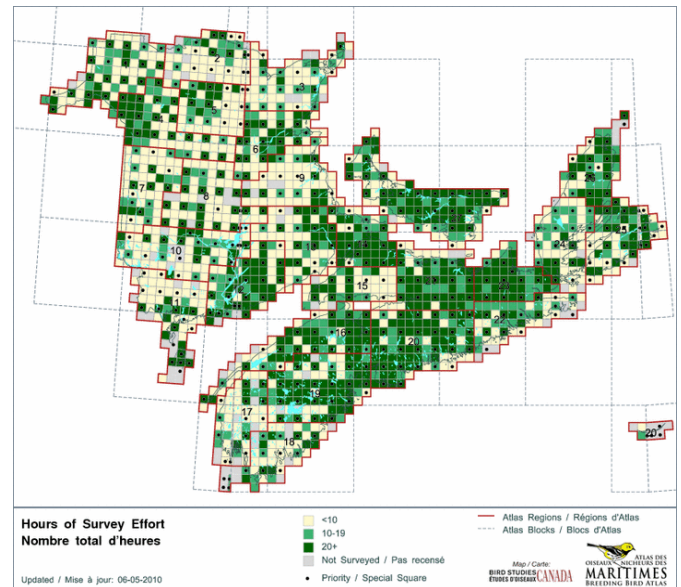
Déjà le printemps! La nature renaît et la période d'observation la plus captivante bat son plein. Des oiseaux nicheurs ont été aperçus partout dans la région et des mentions à ce sujet circulent dans les listes de diffusion provinciale. Alors que nous amorçons déjà notre dernière saison de recensement, à quoi faut-il penser et que faut-il faire pour bien se préparer?

Le thème pour la planification de la saison 2010 est « vue d'ensemble ». Ce thème reflète notre objectif principal : établir une représentation graphique de la distribution des oiseaux nicheurs de la région des Maritimes ainsi que de leur nombre et évaluer les changements qui sont survenus depuis le premier atlas. Il faut s'assurer que les changements sur le plan de la distribution qui ressortent de la comparaison du premier et du deuxième atlas correspondent bien aux réels changements survenus sur le terrain. Par ailleurs, si une espèce « manque à l'appel » dans un carré où elle avait été repérée lors de la création du premier atlas, il faut s'assurer que c'est parce qu'elle ne s'y retrouve réellement plus, et non parce que nous ne l'avons pas suffisamment cherchée. En d'autres mots, pour détecter les changements réels, il faut couvrir l'ensemble du territoire de façon égale et adéquate.

Pour assurer une couverture adéquate, il faut veiller à ce que chaque carré prioritaire fasse l'objet de 20 heures de recensement pendant lesquelles tous les habitats ont été visités et toutes les espèces possibles ont été recensées. Cette tâche est terminée dans 70 % des carrés prioritaires. **DONC**, cela signifie que 30 % des carrés prioritaires doivent encore faire l'objet d'observations. De plus, il faut veiller à ce que chaque carré prioritaire fasse l'objet d'au moins 10 dénombrements ponctuels. Cet objectif est pratiquement atteint, à l'exception de quelques carrés prioritaires dans chaque région. Ces derniers dénombrements ponctuels nous permettront de créer la toute première représentation graphique de l'abondance relative de toutes les espèces d'oiseaux nicheurs des Maritimes!

Les dénombrements ponctuels avancent donc très bien, mais nous avons pris d'importants retards en ce qui a trait aux estimations de l'abondance. En fait, très peu de carrés ont fait l'objet d'estimations.

Comme des estimations de l'abondance ont été effectuées dans de nombreux carrés lors de la création du premier atlas, nous disposons d'une occasion unique d'analyser les changements sur le plan de l'abondance. Pour ce faire, il faut toutefois obtenir des estimations comparables pour le deuxième atlas. L'Atlas des Maritimes est l'unique atlas de deuxième génération au Canada qui permet de comparer l'abondance des oiseaux nicheurs entre deux périodes de recensement. Ne ratons pas cette chance en or!



Heures d'observation à ce jour dans le cadre du deuxième projet d'atlas. Les carrés vert foncé ont fait l'objet de plus de 20 heures d'observation et sont considérés comme entièrement recensés.

... suite à la page 2

Dans ce numéro

Plus que des données quantitatives.....	3
Priorités et défis à l'échelle des régions.....	9
De nouvelles cartes, la solution à l'éternel débat entre X et H et plus encore...	

Le deuxième atlas poursuit un autre objectif important, celui de surpasser la couverture du premier atlas et de jeter les bases d'un troisième recensement (eh oui! un autre Atlas des Maritimes sera réalisé dans 20 ans). Plus le portrait de la distribution et du nombre d'oiseaux nicheurs sera précis, plus nous disposerons de renseignements utiles aujourd'hui et dans le futur. Nous sommes en voie d'atteindre cet objectif, puisque le territoire couvert est plus étendu que dans le premier atlas et compte plus de carrés non prioritaires recensés.

Mais, quel est le rapport entre ces priorités et nos activités de planification individuelles? *Si votre carré ne semble pas exiger 20 heures d'observation, vérifiez que vous avez recensé tous les habitats dans le carré.* Avez-vous par exemple examiné ce marais dans la section est pour y repérer le BUTOR D'AMÉRIQUE et le RÂLE DE VIRGINIE? (Par ailleurs, avez-vous essayé d'utiliser votre cédérom sur les espèces en péril pour repérer le PETIT BLONGIOS et le RÂLE JAUNE?) Vérifiez que vous n'avez pas oublié d'observer une espèce en particulier. Êtes-vous allé au crépuscule tenter de repérer l'ENGOULEVENT D'AMÉRIQUE?



Butor d'Amérique (photo de Christian Artuso)

Si vous avez déjà consacré 20 heures à faire du recensement dans votre carré, passez à un autre carré prioritaire qui n'a pas encore fait l'objet de 20 heures d'observation. Que faire si tous les carrés prioritaires de votre région ont été attribués? Ce serait formidable si vous pouviez participer à l'inventaire dans une région où les bénévoles sont moins nombreux. Si vous ne pouvez vous rendre dans une autre région, vous pourriez prendre en charge un carré non prioritaire de votre région qui ne compte pas encore 20 heures d'observation.

Qu'en est-il des dénombrements ponctuels? Certains carrés prioritaires et non prioritaires n'ont pas encore fait l'objet des 10 dénombrements ponctuels requis. Ces carrés apparaissent en jaune sur les cartes de dénombrements ponctuels en ligne. Les données des carrés de moins de 10 dénombrements ponctuels ne seront pas prises en compte dans la représentation graphique de l'abondance. Il faut donc terminer les dénombrements ponctuels entrepris dans les carrés afin que les données déjà accumulées puissent servir. (Si vous aimez faire des dénombrements ponctuels, attaquez-vous sans tarder à un autre carré!)

Prêt à commencer? La plupart d'entre vous auraient dû recevoir par la poste vos formulaires de collecte de données pour 2010. Si vous n'avez rien reçu ou avez besoin de formulaires supplémentaires, veuillez communiquer avec le bureau de l'Atlas. De plus, si vous n'avez pas parlé avec votre coordonnateur régional récemment, pourquoi ne pas profiter de l'occasion pour reprendre contact avec lui et discuter des plans pour la campagne sur le terrain à venir. Vous pourrez ainsi éviter le double emploi et recenser de façon optimale les zones à couvrir. Si vous planifiez procéder au recensement dans une région sans coordonnateur, communiquez d'abord avec le bureau de l'Atlas.

Bien que le recensement dans les carrés prioritaires soit la grande priorité de 2010, ce n'est pas la seule. Voici la liste complète des priorités de « vue d'ensemble » pour la dernière campagne d'observation.

- 1) Accumuler 20 heures d'observation dans tous les carrés prioritaires;
- 2) Cibler les guildes manquantes et les habitats sous-recensés dans les carrés prioritaires;
- 3) Atteindre 10 dénombrements ponctuels dans les carrés où ils ont été commencés;
- 4) Effectuez des estimations de l'abondance;

5) Lorsque tous ces objectifs sont atteints dans votre carré, attaquez-vous aux carrés avoisinants ou à ceux d'une autre région.

Plus que des données quantitatives

Becky Stewart

Comme beaucoup le savent, des espèces jadis abondantes dans nos collectivités des Maritimes sont de moins en moins nombreuses. Jusqu'à très récemment, il était cependant quasi impossible de connaître l'ampleur des pertes, tant en chiffres qu'en étendue géographique. Il est pourtant essentiel de connaître l'emplacement et la taille des populations d'oiseaux pour préserver la biodiversité aviaire. Depuis 2006, vous recueillez des données qui permettront de répondre à ces importantes questions. Même si 2010 est la dernière année de la collecte de données, le projet ne prend pas fin... il ne fait que commencer.

La prochaine étape consistera à transformer les données recueillies en renseignements qui peuvent être utilisés pour prendre des décisions relatives à la gestion et prendre les mesures de conservation nécessaires pour protéger les oiseaux sauvages et leur habitat. Beaucoup d'organismes utilisent déjà les résultats préliminaires de l'Atlas. Par exemple, des sociétés forestières comme Bowater Mersey Paper Company Ltd. consultent les données sur les espèces à risque avant de déterminer l'emplacement des coupes et des routes à construire. L'équipe de rétablissement du petit blongios consulte les descriptions d'habitat et les données de localisation fournies par les observateurs pour délimiter les zones critiques fréquentées par cette espèce rare menacée d'extinction. Les chercheurs qui rédigent des rapports destinés au Comité sur la situation des espèces en péril du Canada (un organisme indépendant chargé d'identifier les espèces menacées d'extinction) utilisent les données de l'Atlas pour décrire la répartition des espèces dans les Maritimes et pour déterminer si une espèce est en péril. Le Nova Scotia Nature Trust consulte l'Atlas pour recueillir des renseignements sur une propriété qu'il envisage d'acquérir dans le sud de la Nouvelle-Écosse. De plus, toutes les données de l'Atlas ont été intégrées à la base de données de l'Atlantic Canada Conservation Data Centre. Ce centre de données héberge des rapports d'occurrence sur des espèces rares ou non communes et traite annuellement des centaines de requêtes de données qui proviennent notamment d'administrations municipales, de consultants, de groupes éducatifs et d'organismes de conservation. Enfin, les données de

l'Atlas des Maritimes ont été utilisées pour la planification des régions de conservation des oiseaux (RCO) dans le cadre de l'Initiative de conservation des oiseaux de l'Amérique du Nord dirigée par Environnement Canada. Les provinces des Maritimes font partie d'une RCO appelée Atlantic Northern Forest. C'est l'une des 67 zones écologiques qui composent l'Amérique du Nord. Des analyses préliminaires des données du nouvel Atlas qui révèlent des changements sur le plan de la probabilité de détection des espèces entre la première et la deuxième période de recensement ont été utilisées par les planifications des RCO pour repérer les espèces que doivent viser en priorité les efforts de conservation dans la région de l'Atlantic Northern Forest (un exemple se trouve en page 4, dans l'encadré 1).

Il ne s'agit que de quelques exemples parmi tant d'autres. Un des champs d'action pour lesquels les données de l'Atlas sont réellement utiles est l'identification des espèces à risque ou préoccupantes et des zones où elles se concentrer afin que ces zones puissent être ciblées par les efforts de conservation. Ce sont les données issues des dénombrements ponctuels, une nouveauté du deuxième atlas, qui fournissent les renseignements nécessaires à la création de cartes qui délimitent les zones d'abondance. Ces données peuvent également servir à estimer la taille des populations dans divers emplacements (p. ex., pour l'ensemble des provinces des Maritimes ou dans une zone définie). Cette information peut servir à l'attribution d'une responsabilité de gérance à une province ou à un territoire pour une espèce donnée. Par exemple, le tout nouvel *Atlas des oiseaux nicheurs de l'Ontario* a révélé qu'une zone appelée Land Between possède une importante biodiversité aviaire, dont une proportion substantielle de la population de parulines à ailes dorées de l'Ontario (voir à ce sujet l'encadré 2 en page 5).

Andrew Couturier, analyste principal en matière d'écologie et de conservation des paysages d'Études d'Oiseaux Canada (et la personne chargée de créer toutes les cartes en ligne de l'Atlas) a conçu des cartes d'abondance préliminaires pour trois espèces – la paruline à collier, le bruant fauve et la paruline du Canada – afin de vous donner un avant-goût des dénombrements ponctuels que vous avez réalisés (voir les encadrés aux pages 6 à 8). L'analyse des cartes de distribution et d'abondance de la population de parulines à collier met en évidence les différents renseignements qu'elles contiennent. La carte de l'évolution de la distribution montre les endroits fréquentés par la paruline à collier pendant la réalisation du deuxième atlas comparativement au



premier atlas, tandis que la carte d'abondance montre les zones où cette espèce est la plus concentrée. Les cartes du bruant fauve, une espèce boréale peu répandue dans les Maritimes, tracent un tout autre portrait et révèlent que cet oiseau est surtout présent dans trois zones situées en haute altitude. La carte d'abondance de la paruline du Canada montre quant à elle où cette espèce très répandue mais plutôt disséminée a été repérée en plus grand nombre et indique l'existence d'importantes zones de concentration dans le sud-ouest du Nouveau-Brunswick. Dans le cas de la paruline du Canada, désignée espèce à risque depuis peu, la prochaine étape consiste à étudier la relation entre l'abondance et les diverses caractéristiques de l'habitat. À la fin du projet, des cartes similaires seront produites pour toutes les espèces adéquatement représentées dans les dénombrements ponctuels. De plus, nous serons en mesure de produire, pour de multiples espèces à risque et d'autres groupes d'espèces (comme les oiseaux des prairies), des cartes qui serviront à délimiter les zones prioritaires en matière de conservation.

Bien entendu, tous ces renseignements ne sont d'aucune utilité s'ils demeurent inutilisés dans un ouvrage qui amasse la poussière jusqu'à la parution du prochain atlas. Nous savons que ce ne sera pas le cas, car plusieurs organismes utilisent déjà l'atlas. Nous voulons toutefois veiller à optimiser la valeur de l'atlas. Au cours de la prochaine année, nous élaborerons une vaste stratégie de communication axée sur la base de données de l'atlas et l'importance des données qu'elle contient. Nous ciblerons les intervenants et les organismes dont les activités ont des répercussions (positives ou négatives) sur les oiseaux et leur habitat et veillerons à ce qu'ils soient en mesure d'accéder à la base de données et de mettre à profit les renseignements qu'elle contient dans leurs initiatives de conservation. Étant donné tout le travail que nous avons accompli pour mettre les oiseaux des Maritimes « sur la carte », nous voulons nous assurer qu'ils y resteront longtemps.

Encadré 1. Exemple d'analyse préliminaire qui compare les données de la première et de la deuxième période de recensement au chapitre de la répartition et des probabilités de détection de l'hirondelle de rivage.

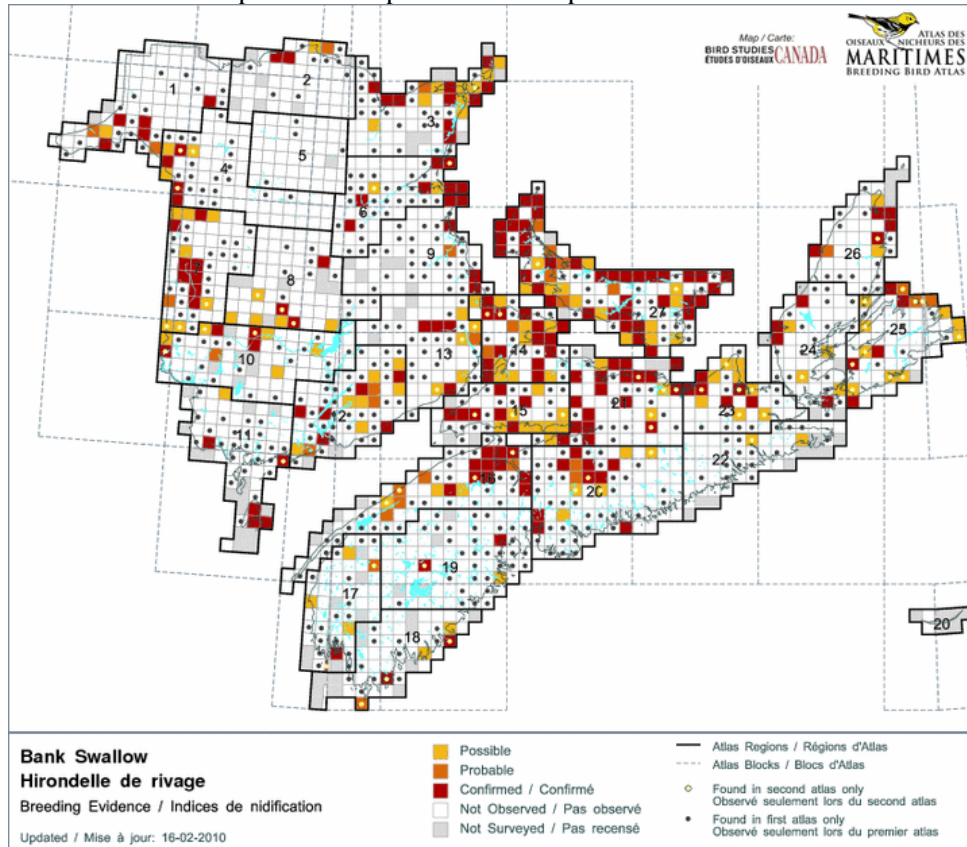
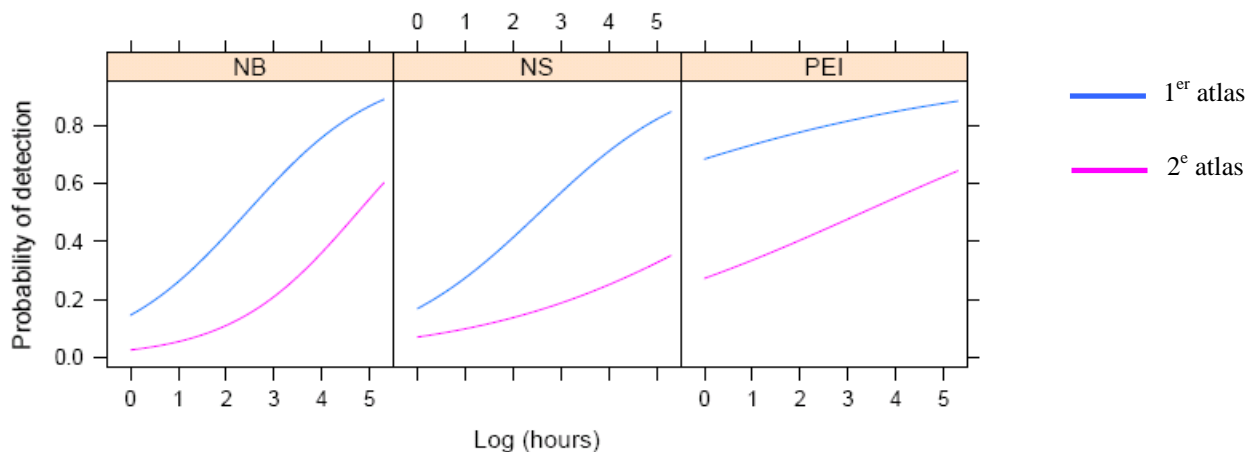


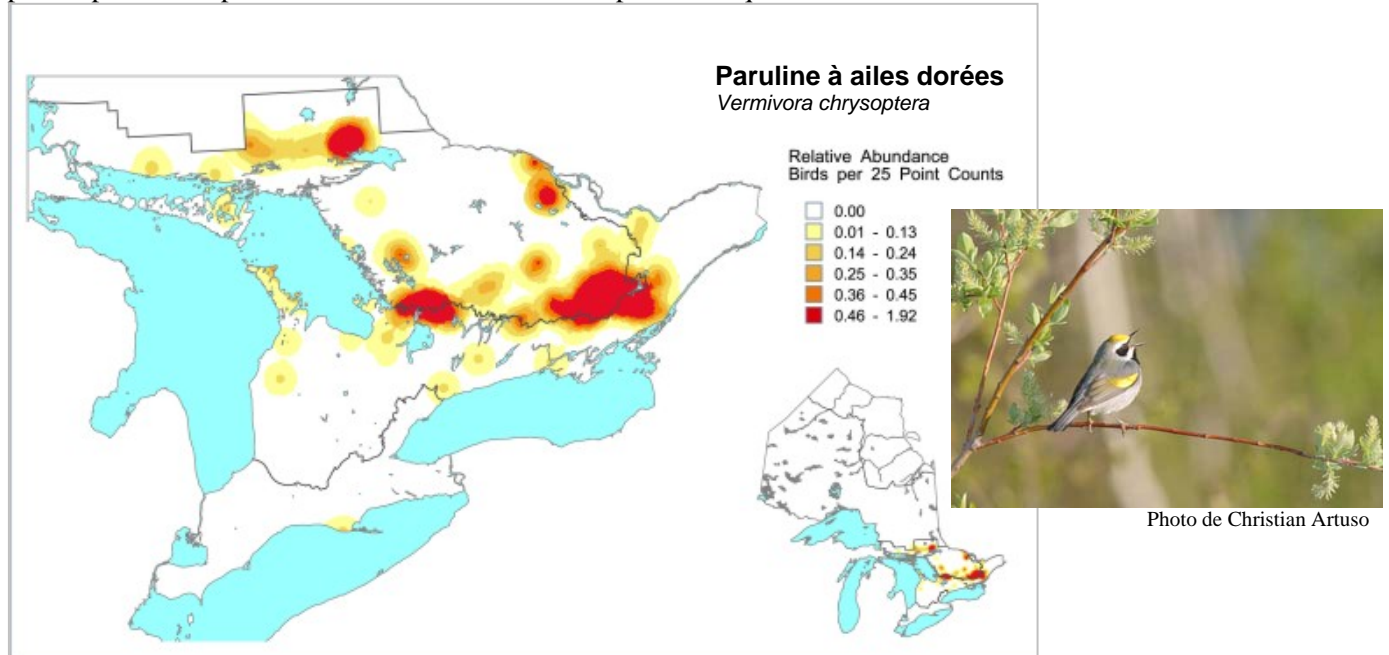
Photo de Tinyfishy

Voici la carte de l'évolution de la distribution de l'hirondelle de rivage. Cet oiseau a été observé dans moins du tiers des carrés où il était présent lors de la réalisation du premier atlas. Il est notamment absent de plusieurs zones de l'arrière-pays où il était auparavant présent.

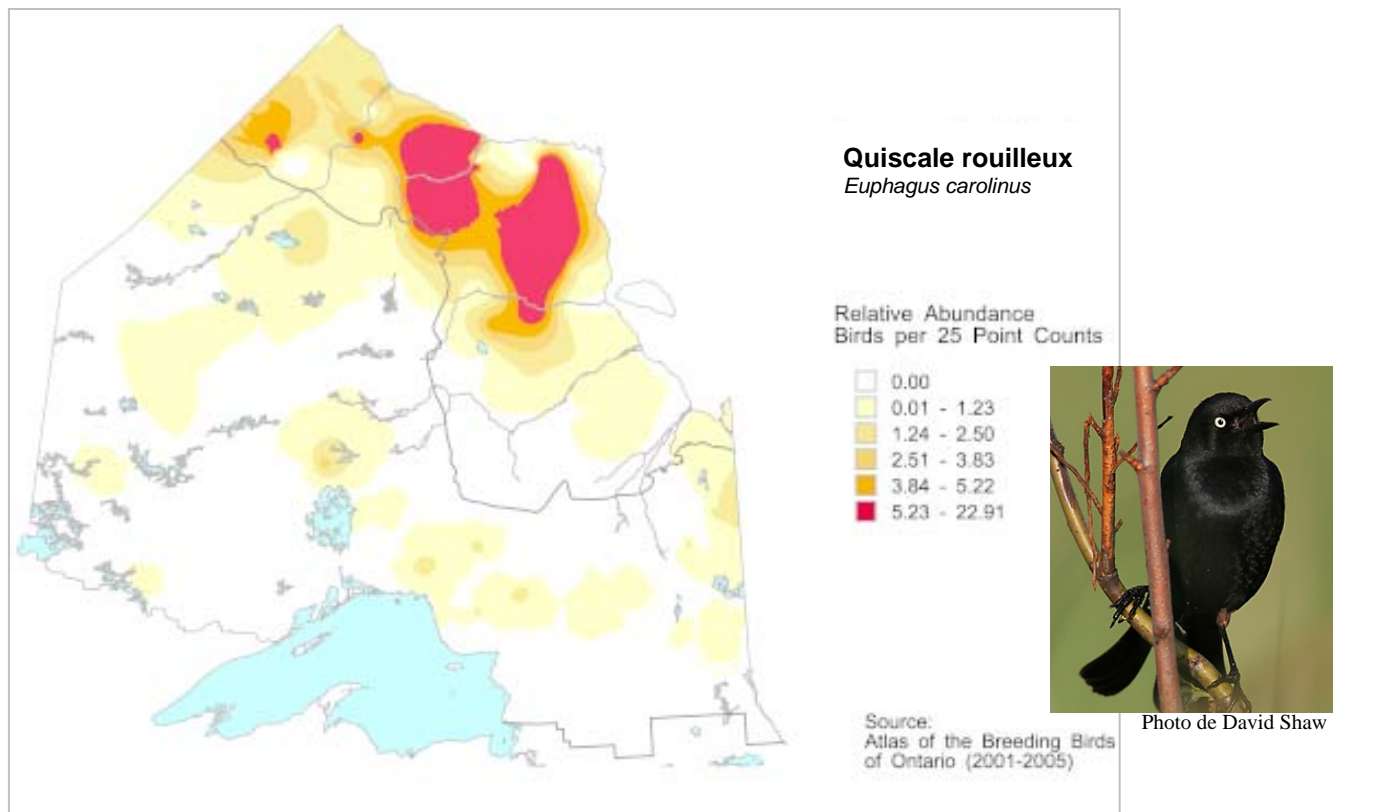


Des analyses préliminaires effectuées par Phil Taylor (Université Acadia) dans le cadre de la planification des RCO dans les Maritimes révèlent un déclin important de la probabilité de détection de l'hirondelle de rivage dans les trois provinces entre les deux périodes de recensement. Le graphique ci-dessus montre la probabilité de détection de l'hirondelle de rivage dans chacune des provinces lors de la première période (en bleu) et de la deuxième période (en rose) de recensement. Bien que la probabilité de détection augmente en fonction du nombre d'heures d'observation, elle est moindre durant la deuxième période de recensement que durant la première (la ligne rose est située sous la ligne bleue). On observe en effet des baisses annuelles de 4,9 %, 5,3 % et 2,6 % au Nouveau-Brunswick, en Nouvelle-Écosse et à l'Île-du-Prince-Édouard respectivement. L'hirondelle de rivage doit faire prioritairement l'objet d'une évaluation par le Comité sur la situation des espèces en péril du Canada. Des résultats comme ceux-ci influenceront de façon déterminante sur l'état de la conservation de cette espèce au Canada.

Encadré 2. Les cartes d'abondance relative tirées du récent *Atlas des oiseaux nicheurs de l'Ontario* sont très utiles pour repérer les « points chauds » dans le cas des espèces à risque.



La carte d'abondance relative de la paruline à ailes dorées révèle une forte concentration de cette espèce menacée dans une zone du centre-sud de l'Ontario appelée Land Between. Les estimations indiquent que cette zone abrite 79 % de la population de parulines à ailes dorées de la province.



L'échantillonnage d'abondance a révélé des concentrations élevées et jamais enregistrées auparavant de quiscales rouilleux, une espèce préoccupante, dans la taïga des basses-terres de la baie d'Hudson.

Encadré 3. Distribution et abondance relative de la paruline à collier dans les Maritimes

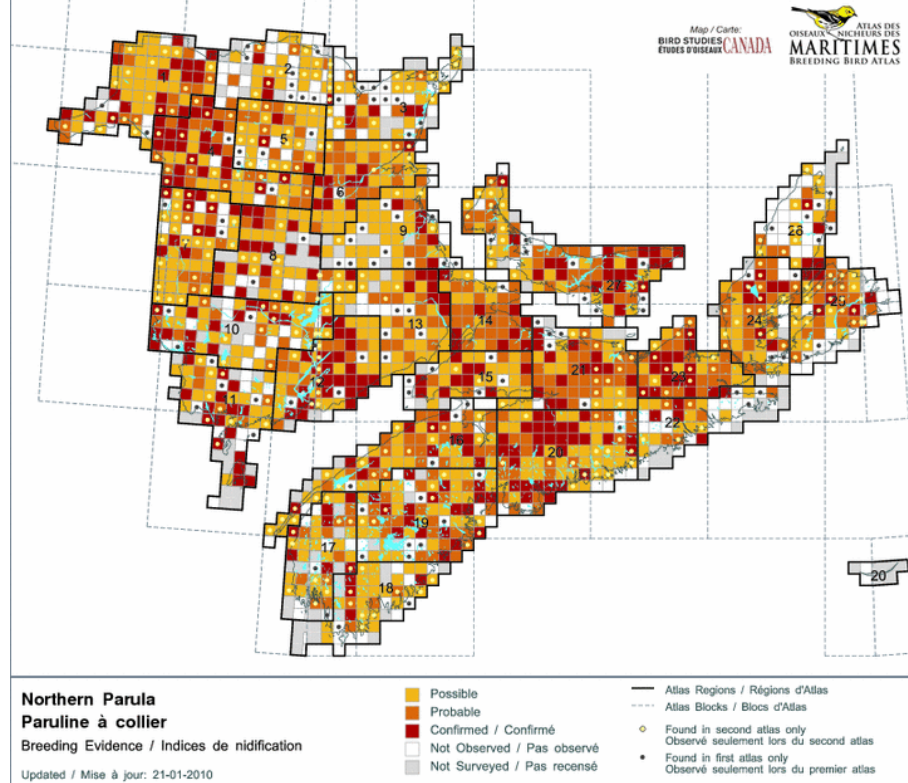
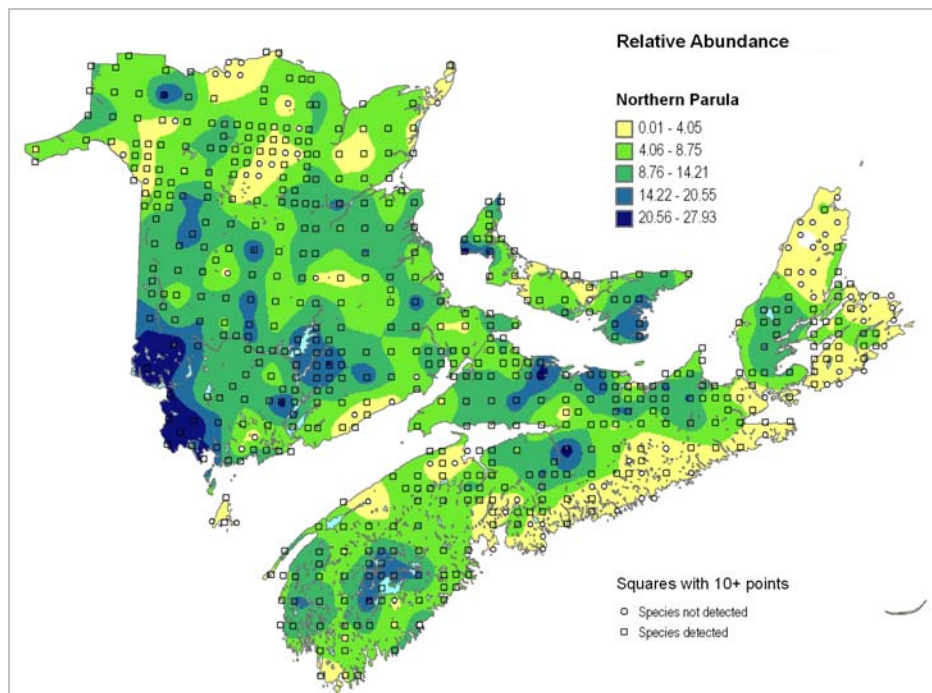


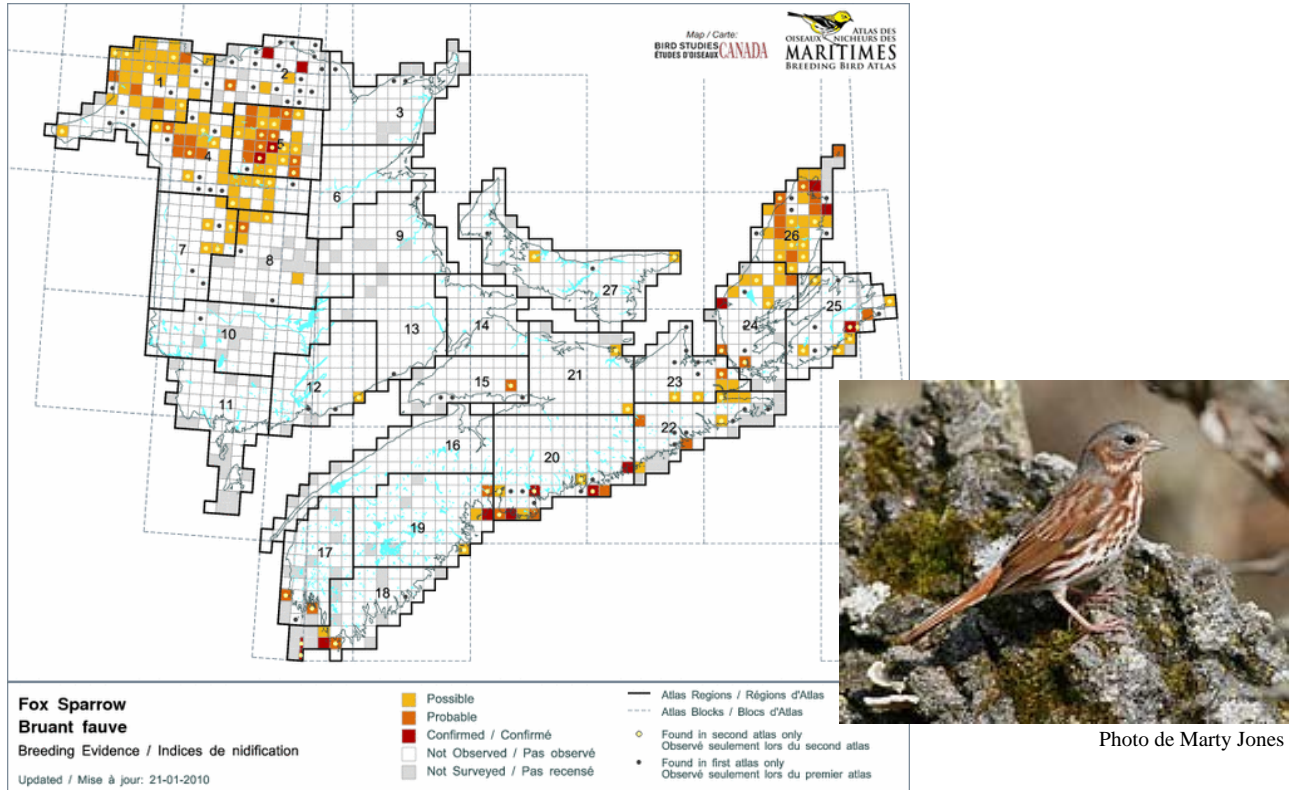
Photo de Brandon Holden

La carte montre l'évolution de la distribution de la paruline à collier entre le premier et le deuxième atlas. Les carrés contenant des points jaunes sont ceux où la paruline à collier a été observée pendant la deuxième période de recensement, mais pas lors de la première. Les carrés contenant des points noirs sont ceux où l'espèce a été observée pendant la première période de recensement, mais pas lors de la deuxième. La paruline à collier est une espèce très répandue qui a été observée dans presque tous les carrés sondés.

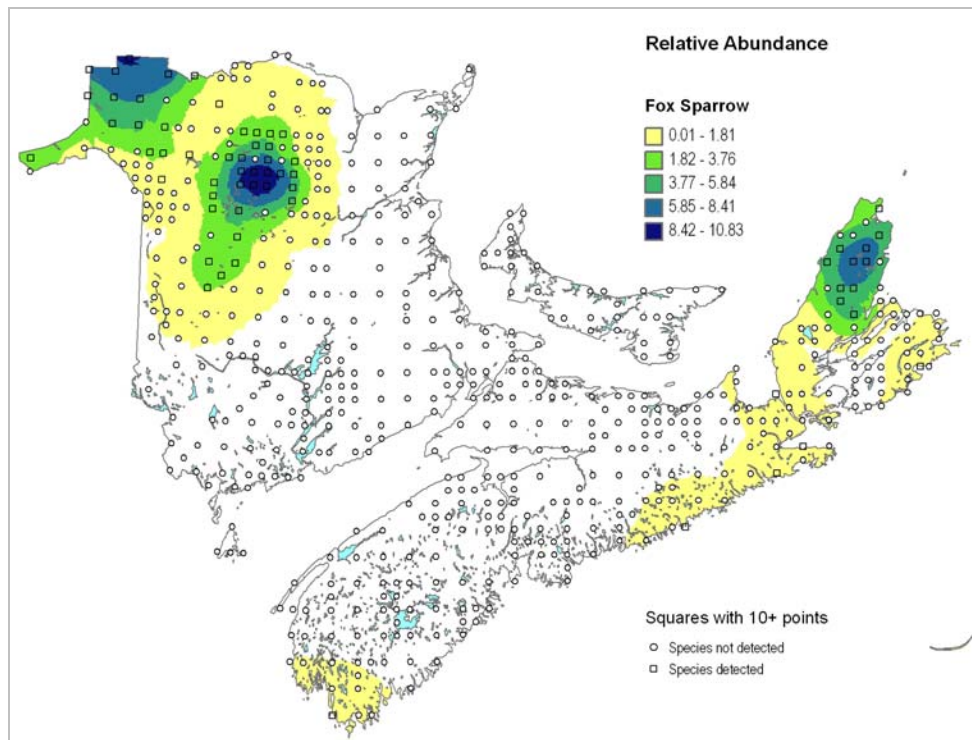


Voici la carte d'abondance relative de la paruline à collier. L'une des espèces de paruline les plus abondantes des Maritimes, la paruline à collier se reproduit dans les forêts dominées par les conifères dans les trois provinces atlantiques. Les zones en bleu foncé, comme le sud-ouest du Nouveau-Brunswick, correspondent aux concentrations les plus élevées.

Encadré 4. Distribution et abondance relative du bruant fauve dans les Maritimes

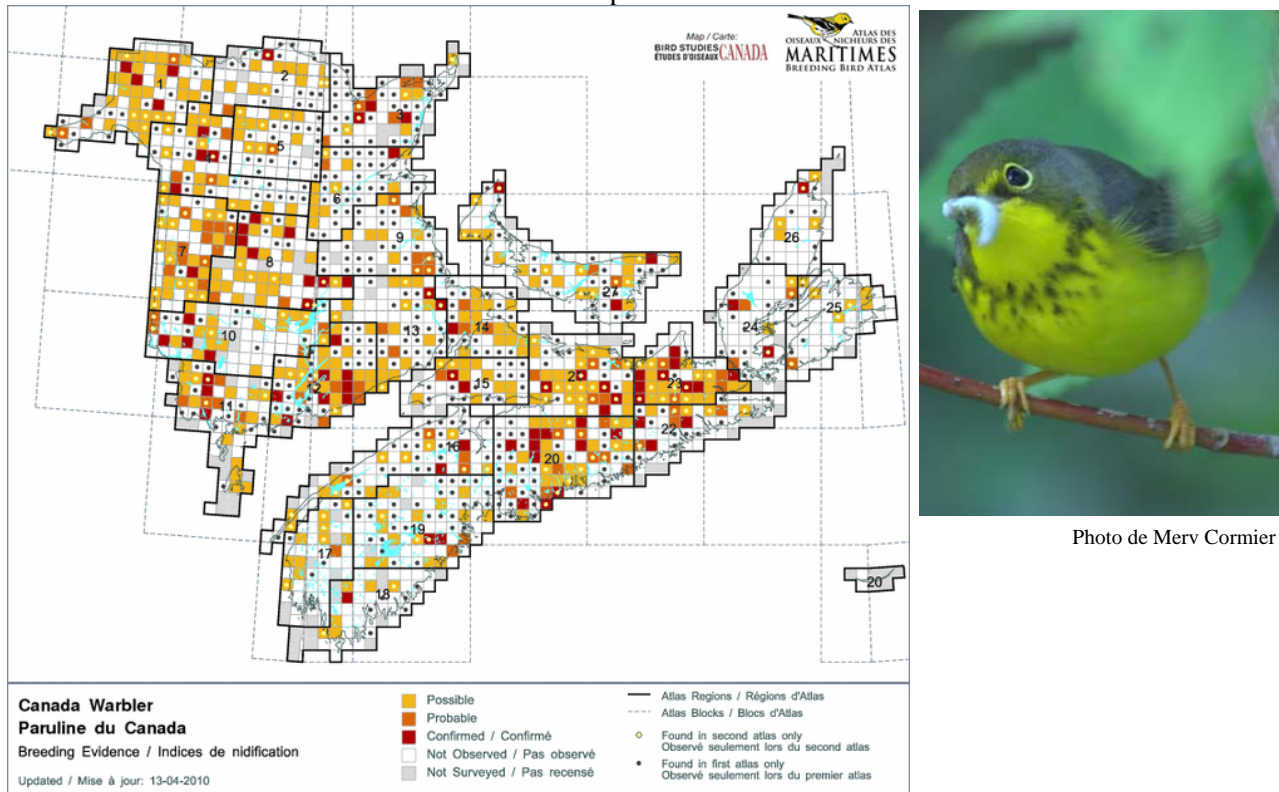


Voici la carte de l'évolution de la distribution du bruant fauve. Cette espèce se retrouve uniquement dans les zones boréales fraîches situées en haute altitude et le long de la côte.

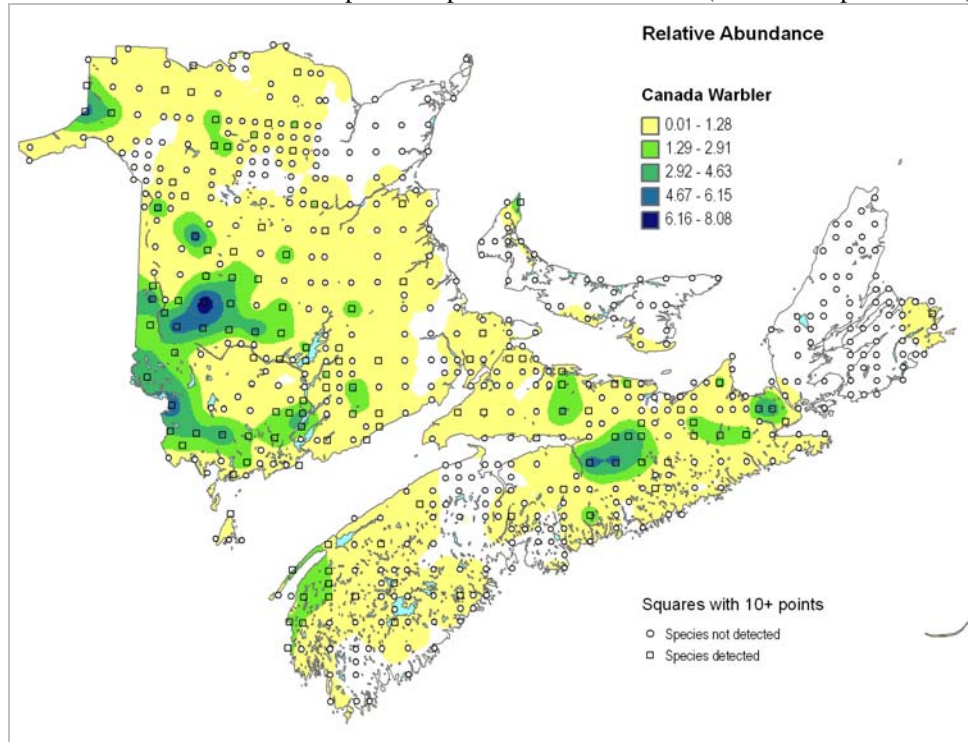


Il n'est donc pas surprenant de retrouver le bruant fauve dans les monts Christmas et dans les hautes-terres du Cap-Breton de même que dans le nord-ouest du Nouveau-Brunswick.

Encadré 5. Distribution et abondance relative de la paruline du Canada dans les Maritimes



La paruline du Canada, désignée espèce à risque depuis peu, a été observée dans chaque province et région des Maritimes. Cela dit, les populations de parulines du Canada sont quelque peu disséminées et semblent absentes de nombreuses zones où elles avaient été observées lors de la première période de recensement (carrés avec points noirs).



La carte d'abondance relative de la paruline à collier montre que le sud-ouest du Nouveau-Brunswick pourrait être une zone de conservation d'importance.

Priorités et défis à l'échelle des régions

Région 1, Madawaska

La région 1 compte 77 carrés, dont 19 sont prioritaires. L'objectif de 2009 était de terminer l'observation dans tous les carrés prioritaires. De mauvaises conditions météorologiques et l'emplacement isolé des carrés restants ont cependant découragé bon nombre d'observateurs et peu de progrès ont été réalisés. À la fin de la campagne, 8 des 19 carrés prioritaires avaient été suffisamment couverts. Les dénombrements ponctuels doivent être terminés dans deux carrés, et les neuf carrés restants doivent faire l'objet de six heures d'observation tout au plus. Des 19 carrés prioritaires, 6 sont terminés ou suffisamment couverts, 15 comptent au moins 60 espèces et 16 ont fait l'objet d'au moins 10 heures d'observation. À l'exception de trois carrés jugés trop petits, seul un carré n'a pas été touché.

J'espère également effectuer au moins 15 heures d'observation dans les carrés secondaires et au moins 10 heures dans les carrés restants. Les observateurs sont déjà au travail et, si les conditions météorologiques le permettent, la région 1 devrait avoir été adéquatement couverte à la fin de la campagne.

Pierrette Mercier

418-737-1376

petem@globetrotter.net

Région 2, Restigouche

Comptant plusieurs carrés difficiles d'accès, la région 2 pose tout un défi. Comme lors des campagnes précédentes, un petit groupe de bénévoles travailleront fort pour relever ce défi. Grâce aux efforts du personnel et des bénévoles, tous les carrés prioritaires devraient être recensés d'ici la fin de l'été. Il reste toutefois de nombreux carrés non recensés et toute forme d'aide serait grandement appréciée.

Raymond Chiasson

506-753-6956

mnlp@nb.sympatico.ca

Région 3, Péninsule acadienne

La région 3 s'est fixé deux objectifs pour 2010! Pour cette dernière campagne, les efforts devraient majoritairement être dirigés vers les carrés prioritaires. D'importants progrès ont été réalisés l'an passé et cette dernière campagne devrait permettre de terminer ces carrés. Des 18 carrés prioritaires ou spéciaux, 2 sont considérés comme terminés et 11 nécessiteraient de 3 à 10 heures d'observation pour atteindre le nombre d'heures requis. Le premier objectif sera donc

de couvrir les carrés prioritaires n'affichant pas 20 heures d'observation. Seulement en visitant ces carrés plus fréquemment au cours de l'été, nous serons en mesure de dépasser le seuil des 20 heures d'observation, soit le nombre d'heures requis pour qu'un carré soit jugé adéquatement couvert. Parallèlement, il sera possible d'accroître suffisamment le nombre d'espèces observées dans ces carrés pour qu'on puisse facilement les considérer comme étant recensés. Gardez à l'esprit que nous cherchons des indices de nidification et que vous devez tout faire pour confirmer l'espèce des oiseaux observés. Quel est le second objectif, selon vous? Il consiste à profiter simplement du temps passé à écouter et à observer ces merveilleuses créatures ailées et à apprendre le plus de choses possibles à leur sujet!

Ivy Austin

506-874-2794

crisper@hotmail.com



Merlebleu d'Amérique (photo de Denis Doucet)

En 2010, à vos crayons... foncés!

Ce message s'adresse à tous les observateurs qui envoient des données sur des formulaires papier au bureau de l'Atlas. Veuillez vous assurer d'utiliser un crayon **foncé** (B ou 2B). En 2009, certaines données saisies à l'aide de crayons pâles (le personnel l'a fait également) ont mal été lues et certaines erreurs de numérisation sont survenues.



Région 4, Tobique-Renous

Dans la région 4, il faut d'abord et avant tout assurer une couverture adéquate des carrés isolés le long de l'autoroute Renous et à l'est de la rivière Tobique. Cette zone est constituée de terrains forestiers non peuplés et est assez difficile d'accès.

Seuls quatre carrés prioritaires ne sont pas encore terminés. Leur recensement est déjà prévu et ne devrait poser aucun problème. En ce qui concerne les carrés non prioritaires, l'objectif premier est de couvrir les carrés où moins de 10 heures d'observation sont encore à faire et ceux où quelques espèces manquent encore à l'appel (12 carrés). Il faut également effectuer 10 dénombrements ponctuels dans les carrés où des dénombrements ont été entrepris (11 carrés). Par la suite, il faudra porter à 10 le nombre d'heures d'observation dans le plus grand nombre de carrés restants. Les guildes ont dans l'ensemble été assez bien couvertes dans la région, bien que certaines espèces comme la grive de Bicknell, l'alouette hausse-col et le pic à dos noir doivent encore faire l'objet d'observations.

Si vous vous rendez dans la région 4, en particulier si vous passez près de l'autoroute Renous (route 108) ou de la vallée de la rivière Tobique (route 385), pensez à prendre quelques minutes pour faire de l'observation. Si vous prévoyez participer à l'inventaire de la région, veuillez communiquer avec moi (mes coordonnées se trouvent ci-dessous) afin que je puisse vous diriger vers les besoins les plus criants.

Roy LaPointe

506-432-1900

birdyard@nbnnet.nb.ca



Grive de Bicknell (photo d'Yves Aubrey)

Région 5, Monts Christmas

Greg Campbell et Ally Manthorne effectueront des recensements HELP dans cette région et termineront les carrés prioritaires en trouvant les espèces manquantes et en portant à 20 le nombre total d'heures d'observation.

Greg Campbell

506-364-5025

gcampbell@bsc-eoc.org

Région 6, Miramichi

Le ventre plein de gâteau au rhum (la rumeur veut que Pam soudoie les participants avec du gâteau), les bénévoles de la région de Miramichi termineront l'observation dans les carrés prioritaires et partiront à la recherche d'espèces plus difficiles à repérer.

Pam Watters

506-210-2170

Atlasmaritimes6@gmail.com

Région 7, Carleton-Victoria

Bien que les dénombrements ponctuels soient terminés, il reste encore beaucoup de travail à accomplir dans la région 7. Plusieurs carrés prioritaires ne totalisent pas 20 heures d'observation, et la plupart comptent moins d'espèces observées que lors de la première période de recensement. Roy LaPointe prévoit couvrir le nord de la région, et le personnel de l'Atlas, la partie sud, à moins que nous puissions trouver d'autres bénévoles de la région ou de l'extérieur. La région avait été très bien couverte lors du premier atlas, et nous espérons pouvoir en arriver à un résultat au moins comparable. Votre aide dans ce beau coin de pays serait grandement appréciée. Communiquez avec les personnes ci-dessous si vous êtes en mesure de couvrir un ou plusieurs carrés.

Becky Stewart ou Kate Bredin (bureau de l'Atlas)

1-866-528-5275 (bureau)

506-540-1822 (téléphone cellulaire)

bstewart@bsc-eoc.org, kbredin@bsc-eoc.org ou atlasmaritimes@gmail.com

Région 8, Boiestown-Doaktown

Des 19 carrés prioritaires de la région 8, 14 sont considérés comme terminés. Quatre autres sont au moins à mi-chemin d'être terminés, et seul le carré 19GM02 (Bantalor Game Refuge) n'a fait l'objet de pratiquement aucune observation. Ces chiffres s'appliquent uniquement à l'observation, puisque les dénombrements ponctuels ont été effectués par les équipes de l'Atlas. Les carrés 19FM86, 19GM02, 19GM04, 19GM24 et 20KS92 sont relativement isolés et doivent être couverts. Si vous êtes en mesure de



fournir des données sur ces carrés, n'hésitez pas à le faire. Si tout va bien, la région devrait être entièrement couverte à la fin de la campagne.

Don Gibson

506-454-3261

gibsondg@nbnet.nb.ca

JE DOIS PARLER À QUELQU'UN!

Comme nous le savons tous, même si c'est parfois la folie lors de la saison du recensement, il est très important de communiquer entre nous et nous voulons faire en sorte que vous sachiez où se trouve chacun d'entre nous afin que vous puissiez nous joindre à tout moment. L'équipe sur place au Nouveau-Brunswick, composée de Colin McFarlane et de Becky Stewart, coordonnatrice, travaillera dans le sud-ouest de la province (du comté de Charlotte à Perth Andover) au début de juin et se déplacera ensuite au nord dans la région de la rivière Ristigouche. Leur numéro de téléphone cellulaire est le 506-540-1822.

L'équipe sur place en Nouvelle-Écosse, composée de Lucas Berrigan et de Jean-François Jetté, travaillera sur la côte sud-ouest de la province ainsi que dans le comté de Guysborough et se déplacera probablement dans le comté de Kent et dans la péninsule acadienne dans la seconde moitié de juin. Leur numéro de téléphone cellulaire est le 506-540-1906.

La liste de tous les carrés que le personnel de l'Atlas prévoit recenser se trouve sur le site Web de l'Atlas. Même si nous avons fait notre possible pour éviter tout chevauchement des itinéraires des bénévoles, les Maritimes sont vastes. Veuillez communiquer avec nous si ces plans empiètent sur les vôtres de quelque façon. Les équipes sur place écouteront leurs messages sur leur téléphone cellulaire tous les deux ou trois jours et seront en mesure de vous rappeler. Becky Stewart consultera également ses courriels. Kate Bredin, coordonnatrice adjointe, répondra à toutes vos questions en matière de coordination et d'entrée de données depuis les bureaux de l'Atlas. Kate travaillera aussi à la coordination des itinéraires de recensement le long de la côte de la Nouvelle-Écosse. Communiquez avec Kate au bureau de l'Atlas au 1-866-5ATLAS5 (506-528-5275).

Région 9, Kent

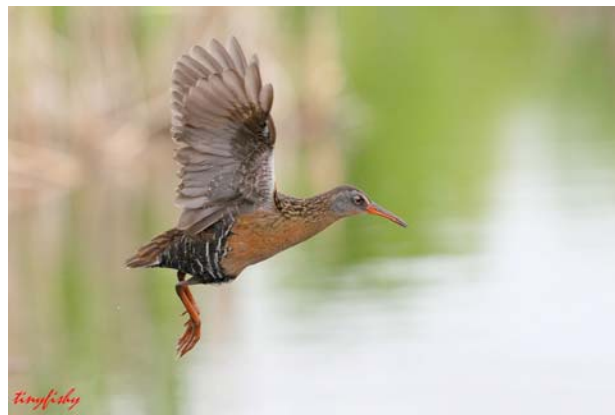
Il faudra redoubler d'efforts dans la région 9 cet été. Les dénombrements ponctuels sont terminés dans tous les carrés à l'exception d'un seul, mais la plupart des carrés prioritaires affichent moins de 10 heures d'observation. Le coordonnateur régional Denis Doucet a passé la majeure partie de mai à repérer les

reproducteurs précoces, mais l'aide des observateurs est sollicitée pour faire en sorte que la région soit entièrement recensée.

Denis Doucet

506-525-9673

ddodeguy57@gmail.com



Râle de Virginie (photo de Tinyfishy)

Région 10, Fredericton

Alors que nous entreprenons la dernière campagne, la région 10 (Fredericton) fait bonne figure au chapitre des dénombrements ponctuels. Tous les carrés prioritaires, à l'exception d'un seul, ont été recensés, et le carré manquant sera terminé le mois prochain. Il reste toutefois beaucoup de travail à accomplir en ce qui a trait à l'observation en général, notamment pour accroître le nombre d'indices de nidification, surtout à l'extérieur du corridor de la rivière Saint John. D'autres efforts sont également nécessaires pour les espèces qui n'ont pu être adéquatement recensées par les dénombrements ponctuels (comme les oiseaux aquatiques, les oiseaux des marais et les oiseaux nocturnes), même s'ils ne permettent que de confirmer ou d'infirmer la présence de ces espèces. Nous vous invitons donc à faire de l'observation dans les habitats qui sortent des sentiers battus. Tentez également d'effectuer les estimations de l'abondance, tant pour les nouveaux enregistrements soumis cette année que pour ceux soumis au cours des quatre dernières années. En terminant, bien qu'il ne s'agisse pas d'une priorité de cette dernière campagne, nous devons tous (moi plus que tout autre) fournir un effort supplémentaire et remplir les formulaires d'espèces rares des années précédentes, car seul un faible pourcentage de ceux-ci ont été remplis à ce jour. Je communiquerai donc régulièrement avec beaucoup d'entre vous au cours des prochains mois.

Dwayne Sabine

506-450-7302

Dwayne.Sabine@gnb.ca



Région 11, Charlotte

Cette région fait bonne figure au chapitre des dénombrements ponctuels, et plusieurs de ses carrés prioritaires ont fait l'objet d'une excellente couverture. Cependant, les deux carrés qui correspondent à l'île Campobello (19FK66 et 19FK67) n'affichent toujours aucune heure d'observation ni aucune espèce recensée. Si vous planifiez une excursion à l'île Campobello cet été, n'oubliez pas votre matériel d'observation!

Scott Makepeace et Dwayne Sabine effectueront de l'observation dans le nord-est de cette région, tandis que le personnel de l'Atlas s'attaquera à la partie nord-ouest. Rappelez-vous que c'est dans cette région qu'a été recensée la première nidification de mésanges bicolores dans les Maritimes. Comme la région 11 couvre l'extrémité sud-ouest du Nouveau-Brunswick, elle abrite peut-être d'autres nombreux trésors (des parulines des prés en phase de nidification?)

Scott Makepeace

506-453-2440

Scott.Makepeace@gnb.ca

Région 12, Saint John

La région 12 a été relativement bien couverte. Les dénombrements ponctuels sont terminés dans tous les carrés prioritaires, à l'exception de deux carrés adjacents situés dans la partie sud. L'objectif est maintenant de faire en sorte que chaque carré prioritaire affiche 20 heures d'observation. Les carrés non prioritaires situés dans le nord-est de la région ont été peu couverts et pourraient facilement faire l'objet d'heures d'observations additionnelles (d'autant plus que cette région a été bien couverte lors de la première période de recensement).

Richard Blacquièrre

506-832-2928

atlasmaritimes12@gmail.com

Région 13, Petitcodiac

Environ la moitié des carrés prioritaires de la région Petitcodiac pourraient faire l'objet d'heures d'observation additionnelles, quoique la plupart ont déjà été attribués. Plusieurs carrés non prioritaires, surtout ceux situés à une certaine distance de Moncton, pourraient également bénéficier d'heures d'observations supplémentaires. Il reste également une bonne quantité de travail à accomplir dans les carrés entourant le parc Fundy. Joignez-vous à Ron Arsenault, coordonnateur régional, et aux Amies de la nature le 12 juin ainsi qu'à Nature Moncton le 19 juin pour faire de l'observation dans les carrés 20LR55 et

20LR56. Pour obtenir un complément d'information, communiquez avec Ron.

Cette région a fait l'objet de 261 dénombrements ponctuels au total, soit 33 de plus que l'objectif de 228 dénombrements! Deux carrés prioritaires doivent encore faire l'objet de dénombrements, qui devraient être effectués par Scott et Ivy. Des dénombrements seront également effectués dans le carré 20LR79 pour que la région compte au moins 19 carrés affichant au moins 10 dénombrements ponctuels.

Ron Arsenault

506-758-3061

atlasmaritimes13@gmail.com

Les estimations d'abondance : il nous les faut!

Si vous n'avez pas encore eu la chance de le faire, nous vous invitons à effectuer des estimations de l'abondance dans les carrés où vous vous êtes livrés à de l'observation. Comme il s'agit d'estimations, nous vous demandons essentiellement d'évaluer du mieux que vous le pouvez la taille d'une population. Nous disposons actuellement d'estimations pour un maigre 10 % de l'ensemble des enregistrements (soit beaucoup moins que lors de la première période de recensement), ce qui rendra très difficile l'établissement de comparaisons avec les résultats du premier atlas. Le nouveau formulaire en ligne d'estimation de l'abondance est simple à utiliser. Il vous suffit d'ouvrir une session, de sélectionner un carré puis de cliquer sur le bouton Résultat de l'estimation d'abondance [Abundance Scores] (qui est situé sous le bouton Indices de nidification). Comme les catégories sont très vastes (**0** = 0 couple; **1** = 1 couple; **2** = de 2 à 10 couples; **3** = de 11 à 100 couples; **4** = de 101 à 1 000 couples; **5** = de 1 001 à 10 000 couples), il est facile d'estimer l'abondance d'une espèce dans les carrés où vous avez régulièrement fait de l'observation. Pour obtenir d'autres directives, veuillez consulter la page 12 de votre guide de l'observateur et les bulletins précédents. Si vous avez des questions ou avez besoin d'aide pour effectuer vos estimations d'abondance, veuillez communiquer avec le bureau de l'Atlas. **Aidez-nous à optimiser notre capacité à comparer les résultats du premier et du deuxième atlas en effectuant des estimations de l'abondance.**

Région 14, Tintamarre

La région 14, qui compte un grand nombre de bénévoles dévoués, a été relativement bien couverte, tant pour les carrés prioritaires que pour les carrés non



prioritaires. Bien entendu, il reste quelques détails à régler et certains totaux à faire grimper. Julie invitera les participants qui ont terminé le recensement de leur carré à aider leurs homologues de la région de la péninsule Chignecto au sud et de la région Kent au nord.

Julie Paquet
902-661-3005
julie.paquet@ec.gc.ca

Région 15, Péninsule Chignecto

La région 15 a pris une longueur d'avance cette année grâce à la tenue de la réunion à Economy de la réunion non locale de la Nova Scotia Bird Society. Plusieurs carrés prioritaires sont en voie d'être terminés, mais il manque encore des heures d'observations et des espèces à identifier. Il reste encore beaucoup de travail à accomplir dans cette région, et les coordonnateurs Joan et Dave seront très heureux de vous affecter à un carré où votre aide est requise.

Joan Czaplaj et Dave E. Harris
Joan : 902-406-6678
joancz@ns.sympatico.ca
Dave : 902-254-5304
Harrisda@gov.ns.ca

Région 16, Annapolis Valley-Digby Neck

Les activités progressent bien dans la région 16. Des 75 carrés de la région, 24 sont terminés, dont 13 carrés prioritaires. Les carrés restants ont été divisés en quatre priorités. La première couvre les huit carrés prioritaires restants, dont la plupart affichent plus de 20 heures d'observation, mais auxquels il manque quelques espèces. La deuxième priorité regroupe 11 carrés qui ont le nombre d'heures d'observation et d'espèces requis, mais qui n'ont pas encore fait l'objet de dénombrements ponctuels. La troisième priorité englobe presque tous les carrés restants. On peut raisonnablement penser que ceux-ci seront terminés cette année. Certains, comme le 20LQ67 (lac Aylesford; 65 espèces à ce jour) et le 20LQ28 (mont Hanley; 55 espèces à ce jour), n'affichaient aucune donnée dans le premier atlas. Le contraire est également vrai. Par exemple, le carré 19GK33 comptait 68 espèces dans le premier atlas, mais n'en compte aucune jusqu'à maintenant dans le deuxième recensement. La situation du carré 20LR91 (cap Blomidon), qui englobe le parc provincial Blomidon, est des plus anormales. On y a dénombré 71 espèces lors du premier atlas, mais seulement trois jusqu'à maintenant. La quatrième priorité regroupe cinq carrés situés le long de la péninsule de Digby Neck qui sont

composés principalement d'eau et qui n'ont pratiquement pas été couverts lors du premier atlas.

Si nous sommes en mesure de diriger des participants vers les carrés non terminés, je suis certain que cette région sera adéquatement recensée grâce au temps et aux efforts de tous les observateurs qui nous ont prêté main-forte.

Patrick Kelly
902-472-2322
patrick.kelly@dal.ca

Région 17, Southwest Shore

Bien que le recensement effectué à ce jour dans la région 17 dépasse celui du premier atlas, plusieurs carrés prioritaires doivent encore faire l'objet d'observation. Un petit groupe de bénévoles dévoués a travaillé fort dans cette région au cours des cinq dernières années. Grâce à l'apport du personnel et des bénévoles, nous devrions être en mesure d'assurer un recensement adéquat. Paul Gould envisage d'organiser un recensement intensif dans le carré prioritaire 20KP74 (nous vous transmettrons de plus amples renseignements dès que possible). L'aide de nouveaux bénévoles de la région ou de l'extérieur serait très appréciée (plusieurs carrés n'affichent aucune heure d'observation). Veuillez communiquer avec Becky Stewart ou le bureau de l'Atlas pour être affecté à un carré.

Becky Stewart ou Kate Bredin (bureau de l'Atlas)
1-866-528-5275 (bureau – Kate)
506-540-1822 (téléphone cellulaire – Becky)
bstewart@bsc-eoc.org, kbredin@bsc-eoc.org ou
atlasmaritimes@gmail.com



Sterne pierregarin (photo de John Chardine)

Région 18, Lower South Shore

Le recensement dans bon train dans la région 18 alors que s'amorce la dernière campagne. Presque tous les carrés situés le long de la côte ont été attribués (il en reste tout de même quelques-uns) et le personnel et les bénévoles ont couvert l'arrière-pays. Tous les carrés

prioritaires devraient être terminés d'ici la fin de juillet mais, comme dans la région 17, il reste une somme importante de travail à accomplir dans les carrés non prioritaires, dont certains n'ont encore fait l'objet d'aucun recensement. Veuillez communiquer avec nous si vous souhaitez être affecté à un carré de la région 18.

Becky Stewart ou Kate Bredin (bureau de l'Atlas)

1-866-528-5275 (bureau)

506-540-1822 (téléphone cellulaire)

bstewart@bsc-eoc.org, kbredin@bsc-eoc.org ou atlasmaritimes@gmail.com

Région 19, Mersey-LaHave

Après quatre ans, la région 19 compte environ 24 carrés terminés et une douzaine en bonne voie de l'être. Nos observateurs dévoués ont terminé le recensement de leur carré. Il nous reste maintenant à couvrir les zones éloignées du mieux que nous le pouvons. En ce qui a trait aux carrés prioritaires (la région en compte 20, auxquels s'ajoute 1 carré spécial), les progrès vont bon train et les carrés restants sont en voie d'être terminés.

Un nombre honorable de participants ont accepté de recenser de nouvelles zones. La dernière campagne s'annonce donc frénétiquement productive! Si vous êtes uniquement en mesure d'effectuer quelques heures d'observation ici et là, veuillez m'en informer, car il reste encore quelques trous à combler.

Je me trouverai dans les terres, voyageant par camion sur les chemins forestiers et en canoé sur quelques cours d'eau. Avec un peu de chance, nous effectuerons également quelques excursions en bateau vers certaines îles le long de la côte. James couvrira quant à lui le comté de Lunenburg. Nous vous remercions tous de votre constance et de votre compétence.

Peter Hope et James Hirtle

Peter : 902-682-2512

peterhope@ns.sympatico.ca

James : 902-764-2182

jrhbirder@hotmail.com

Région 20, Chebucto-Musquodoboit

Les observateurs de la région 20 ont accompli un travail remarquable l'an dernier. Les 92 carrés ont été recensés, et seuls 4 d'entre eux comptent moins de 33 espèces répertoriées (il s'agit de carrés situés sur la côte et dont la superficie est composée à moins de 10 % de terres). Des 88 carrés restants, seuls 35 comptent moins de 67 espèces répertoriées, tandis que tous les autres en comptent davantage (carrés

verts). Des dénombrements ponctuels ont été effectués dans presque tous les carrés prioritaires, de même que dans une douzaine de carrés non prioritaires. Trente carrés sont considérés comme terminés. Si vous demandez si c'est le cas de votre carré, envoyez-moi un courriel et je me ferai un plaisir d'en discuter avec vous.

En cette cinquième et dernière campagne, l'objectif est de terminer tous les carrés prioritaires, d'augmenter le nombre d'espèces recensées dans chaque carré non terminé, d'augmenter le nombre de statuts « probables » ou « confirmés » dans la mesure du possible et d'augmenter le nombre d'occurrences dans chaque carré. Des guildes manquent-elles à l'appel? Des canards? Des rapaces? Des oiseaux des marais? Si vous avez besoin d'aide pour terminer votre carré, faites-le-moi savoir. L'observation est la seule activité inscrite à mon agenda cet été!

Suzanne Borkowski

902-445-2922

suzanneborkowski@yahoo.ca



Pygargue à tête blanche (photo de John Chardine)

Région 21, Cobequid

Dans l'ensemble, la région 21 a été bien recensée, à l'exception de quelques zones où il y a encore du travail à faire. Il s'agit notamment des carrés 20MR21, 31, 41 et 51, où se trouve la collectivité de Noel Shore. C'est le cas également de la région de Northumberland Shore, dans les comtés de Cumberland et de Colchester (20MR58, 20MR66, 67, 68, 77 et 87) et de l'île Pictou (20NR37). J'encourage également tous les participants à procéder à des estimations des populations en cette dernière campagne. Je suis responsable de cette négligence, mais ces données sont néanmoins importantes car elles permettront d'effectuer des comparaisons avec les données du



premier atlas. Si vous habitez la région ou que vous venez de l'extérieur et que vous cherchez de nouvelles zones à explorer, dirigez-vous vers les carrés mentionnés ci-dessus. N'oubliez pas de mettre en ligne vos résultats sans attendre afin que tous sachent ce qui a été recensé.

Ross Hall

902-893-9665

ross.hall@ns.sympatico.ca

X ou H? L'éternelle question!

Il est parfois encore difficile de déterminer si un oiseau doit être répertorié avec le code X (observé) ou H (habitat). Malheureusement, il semble y avoir une tendance à choisir automatiquement le X pour certaines espèces, en particulier les rapaces. Au contraire, n'hésitez pas à inscrire le code H pour un rapace. Comme cette espèce couvre un vaste territoire, vous pouvez être tenté d'inscrire un X plutôt qu'un H en pensant que l'oiseau a peut-être fait son nid dans le carré voisin. Il arrive donc souvent que les rapaces ne sont tout simplement pas répertoriés. Une meilleure stratégie consiste à inscrire le code H et de laisser au comité de vérification des données la décision de le remplacer par un X s'il y a lieu. Ainsi, la prochaine fois que vous apercevrez un rapace dans un carré où se trouve un habitat propice à la nidification (même s'il est petit), inscrivez un H. En cas d'hésitation, communiquez avec votre coordonnateur régional ou le bureau de l'Atlas, qui sauront vous conseiller.

Région 22, Guysborough Plusieurs observateurs, dont Susann Myers, Ken McKenna et des membres du personnel de l'Atlas seront actifs dans cette région relativement peu peuplée dans l'espoir d'en venir à bout cet été. Si vous êtes en mesure de faire de l'observation dans cette région, votre aide serait grandement appréciée. Veuillez communiquer avec Tom Kavanaugh ou avec le bureau de l'Atlas pour savoir par où commencer.

Tom Kavanaugh

902-366-3476

atlasmaritimes22@gmail.com

Région 23, Antigonish

La région 23 se porte très bien en ce début de dernière campagne. À titre de coordonnateur régional, j'estime que 35 des 43 carrés ont fait l'objet d'un recensement adéquat en ce qui a trait aux indices de nidification. Tous les carrés prioritaires ont fait l'objet d'une couverture adéquate à l'exception du carré de Lismore (20NR56), une zone peu étendue qui doit encore faire l'objet de deux heures d'observation dont

John Kearney se chargera. Il manque par ailleurs quelques heures d'observation et quelques espèces dans sept carrés situés dans la partie est de la région (Monks Head – 20NR95, Ogden – 20PR02, West Intervalle – 20PR03, South Merland – 20PR04, Tracadie – 20PR05, Boylston – 20PR13 et Hadleyville – 20PR33). Enfin, quelques autres espèces pourraient sans doute être recensées dans le carré de Ballantynes Cove (20NR87).

La région compte un nombre adéquat de dénombremments ponctuels, mais il reste encore du travail à accomplir dans certains carrés qui n'affichent pas encore 10 dénombremments. Ken McKenna s'en chargera en juin. Les espèces coloniales présentes dans l'île Pomquet n'ont pas encore été recensées, mais une expédition sous la direction de Mark Pulsifer est prévue.

En cette dernière campagne, mon souhait serait d'apercevoir le bruant vespéral. Cette espèce a été répertoriée dans 8 % des carrés lors du premier atlas, mais elle demeure pour l'instant invisible, malgré la présence de champs de bleuets dans de nombreux carrés. J'ajoute à ma liste de souhaits le troglodyte des marais, le troglodyte familier et le roselin familier. Même si bon nombre de carrés ont été adéquatement recensés, certains doivent encore faire l'objet d'observations nocturnes à la recherche de hiboux, de râles et d'oiseaux de rivage des eaux intérieures. Comme tous les hiboux communs semblent nombreux ce printemps, c'est le moment idéal de tenter de les observer dans votre carré.

Dans l'ensemble, les observateurs de la région font un excellent travail. Le bureau de l'Atlas nous demande de couvrir les régions avoisinantes, comme Guysborough et le sud-ouest du Cap-Breton, et je vous encourage fortement à vous porter volontaire dans un carré où il y a encore beaucoup de pain sur la planche.

Ken McKenna

902-752-7644

kenmcken@eastlink.ca

Région 24, Ouest du Cap-Breton

Un vaste plan a été élaboré pour terminer le plus grand nombre possible de carrés prioritaires dans la région 24. Deux des 15 carrés prioritaires sont maintenant considérés comme terminés, et 13 sont en bonne voie de l'être. Le plan cible ces 13 carrés en déterminant s'ils doivent faire l'objet de recherches d'espèces non encore répertoriées ou s'ils nécessitent quelques heures d'observation ou quelques



dénombrements ponctuels supplémentaires. Des visites nocturnes sont en cours dans certains carrés pour répertorier des espèces comme la bécasse et le hibou. Par ailleurs, deux ou trois visites diurnes sont prévues dans les carrés situés dans la partie nord de la région. Il sera parfois nécessaire de louer un véhicule à quatre roues motrices pour y accéder. Ces visites auront lieu en mai et un suivi sera effectué en juin pour repérer d'autres espèces et procéder à d'autres dénombrements ponctuels. Nous espérons recevoir des données sur quelques autres carrés au cours de l'été.

Dave Johnston

902-625-1534

dwj.jem@ns.sympatico.ca

Région 25, Est du Cap-Breton

Sous la direction de trois Dave (Harris, McCorquodale et Johnston), les bénévoles ont fait un excellent travail général d'observation et de dénombrements ponctuels dans la région 25. Il manque encore des données et des espèces dans quelques carrés, mais la région est en bonne voie d'être entièrement recensée. Nous remercions tous les observateurs de leur assiduité.

Dave Harris et Dave McCorquodale

Dave H. : 902-828-2663

davidharris2010@gmail.com

Dave M. : 902-794-2172

david_mccorquodale@cbu.ca



Nyctale de Tengmalm (photo de Christian Artuso)

Région 26, Hautes-terres du Cap-Breton

La campagne de 2009 a été la plus prolifique à ce jour et nous a permis d'attaquer les quelques carrés qui n'avaient pas encore été recensés. En cette dernière campagne, la région 26 s'est fixé quelques priorités. Il faut tout d'abord terminer les dénombrements ponctuels dans les carrés prioritaires. Seuls deux carrés isolés n'affichent pas encore les 10 dénombrements

ponctuels nécessaires pour être officiellement pris en compte. Par ailleurs, quelques dénombrements ponctuels doivent encore être effectués dans une poignée de carrés prioritaires (la plupart sont situés loin des routes) pour atteindre l'objectif de 15. Si le temps et les conditions météorologiques le permettent, des dénombrements seront également effectués dans d'autres carrés. La deuxième priorité consiste à explorer les îles et les rivages à l'aide de bateaux de pêche ou d'observations de baleines et de kayaks de mer à la recherche d'oiseaux de mer qui ont fait leur nid sur des îles difficilement repérables depuis la côte. Nous avons également prévu des expéditions de quelques jours vers des carrés isolés afin de recueillir des données sur des zones rarement visitées par les observateurs d'oiseaux. Pour atteindre nos objectifs, nous avons des observateurs d'expérience et des équipes de recherche aviaire actifs dans la région. Étant donné le printemps précoce, la campagne sera lancée de sept à dix jours avant la date officielle du 1^{er} juin. Pour les moins aventureux, il existe un certain nombre de carrés facilement accessibles depuis la piste Cabot ou par des routes secondaires et des sentiers de randonnées pédestres. Si vous envisagez de visiter les hautes-terres du Cap-Breton cet été et aimeriez faire un peu d'observation, n'hésitez pas à communiquer avec moi pour savoir vers où vous diriger.

Fritz McEvoy

902-383-2063

atlasmaritimes26@gmail.com

Région 27, Île-du-Prince-Édouard

Les insulaires travaillent fort depuis quatre ans, comme en témoignent les cartes en ligne! L'Île-du-Prince-Édouard est réellement un endroit formidable. Il reste encore du travail à accomplir dans la partie nord-ouest de l'île, où plusieurs carrés comptent moins de 20 heures d'observation. Veuillez communiquer avec Rosemary si vous pouvez prendre en charge un carré.

Rosemary Curley

902-569-1209

frcurley@gov.pe.ca

À propos de l'Atlas

L'Atlas des oiseaux nicheurs des Maritimes est un projet mené en collaboration par Études d'Oiseaux Canada, Environnement Canada, les gouvernements du Nouveau-Brunswick, de la Nouvelle-Écosse et de l'Île-du-Prince-Édouard, Nature NB, la Nova Scotia Bird Society, la PEI Natural History Society et des centaines d'observateurs d'oiseaux bénévoles. Le projet permettra de déterminer la distribution, l'abondance et l'état de toutes les populations

d'oiseaux nicheurs des Maritimes. Pour obtenir un complément d'information ou pour participer à l'Atlas, veuillez visiter notre site Web au www.mba-aom.ca ou composer sans frais le 1-866-528-5275 (1-866-5ATLAS5).

2010 : Notre dernière chance d'ajouter des oiseaux des Maritimes à l'Atlas!



Photo de Heather Teeters

Merci à tous nos partenaires et sympathisants!



Atlantic Industries Limited



THE HARRISON MCCAIN FOUNDATION



THE HAROLD CRABTREE FOUNDATION

